



NEOLINE

Радар-детектор X-COP 8000



Руководство пользователя

Уважаемый покупатель!

Благодарим за то, что вы приобрели радар-детектор X-COP 8000 (приемник высокочастотных сигналов). Внимательно и до конца прочитайте данное руководство, чтобы правильно использовать радар-детектор и продлить срок его службы. Сохраните инструкцию пользователя, чтобы обратиться к ней, если в будущем возникнет такая необходимость.

Обращаем ваше внимание, что устройство не имеет ограничения по условиям эксплуатации в РФ.

[Содержание]

Условия эксплуатации	2
Технические характеристики	3
Комплект поставки	4
Описание разъемов и кнопок	4
Инструкция по установке	6
Основные функции	7
- Кнопка ВКЛ/МЕНЮ	7
- Режимы работы дисплея	8
- Настройки	9
- Меню	9
- Предупреждение о низком напряжении	12
- Обнаружение полицейского радара	13
Обновление прошивки	14

[Условия эксплуатации]

1. Ознакомьтесь с условиями в гарантийном талоне.
2. Установите радар-детектор должным образом в соответствии с руководством пользователя. Во избежание несчастных случаев соблюдайте предписанные правила.
3. Применяйте только тот кабель питания, который идет в комплекте.
При использовании стороннего зарядного устройства, даже если оно имеет схожий разъем питания, работоспособность может быть нарушена.
4. Соблюдайте температурные условия хранения и эксплуатации (см. технические характеристики). Не допускайте длительного пребывания радар-детектора на солнце.
5. Будьте осторожны при эксплуатации – не допускайте падения или сдавливания устройства.
6. Во избежание дорожно-транспортных происшествий не совершайте каких-либо манипуляций с радар-детектором во время управления автомобилем.
7. Во время чистки салона автомобиля снимите радар-детектор во избежание попадания на него чистящего средства, так как это может привести к изменению внешнего вида или нарушить работоспособность.
8. Не устанавливайте устройство в том месте, откуда происходит открытие подушки безопасности.
9. Используйте стандартное напряжение 12 В. или 24 В.
10. Ничего не должно закрывать или покрывать устройство во время его использования.
11. Не используйте радар-детектор вне транспортного средства.
12. Показания радар-детектора могут быть неточными в связи с возможными сторонними излучениями. Мощные источники излучения могут приводить к нестабильной работе устройства.
13. В зависимости от особенностей ландшафта, показания устройства могут различаться.
14. Радар-детектор предназначен только для обнаружения источников радиоизлучений. Производитель не может гарантировать абсолютное обнаружение всех существующих источников радиосигнала, в связи с возможными изменениями характеристик и параметров измерительных приборов.

[Технические характеристики]

- Радиомодуль обнаружения полицейских радаров Стрелка
- Обнаружение всех типов современных полицейских радаров
- Белый OLED дисплей (128x36 пикселей)
- Голосовые подсказки на русском языке
- Переключение режима город/трасса
- Настройка громкости
- Обновление прошивки через порт Mini USB
- Обнаружение сигналов широкого диапазона частот
- (X, K, Ka, laser)
- Дальность обнаружения 1~2 км
- Входящее напряжение 12/24 В

Примечание:

1. Частота принимаемых излучений

- Ultra-X диапазон
- Ultra-K диапазон
- X диапазон (10.525 ГГц +/- 50МГц)
- K диапазон (24.150 ГГц +/- 100 МГц)
- KA диапазон (34.70 ГГц +/- 1300 МГц)
- Лазер (800nm ~ 1100nm)
- Стрелка (24.150 GHz)

2. Характеристики

Входящее напряжение: DC 11В ~ 28В

Потребление тока: Стандарт 150мА, Максимально 350мА

Размеры : 85.0 (длина) * 60 (ширина) * 33 (высота)

Рабочая температура : -20°C ~ 70°C

[Комплектация]

- Neoline X-COP 8000
- USB кабель
- Крепление на магните к приборной панели
- Коврик на клеевой основе
- ЗУ для подключения в прикуриватель
- Руководство пользователя
- Гарантийный талон

[Описание разъемов и кнопок]





1. Neoline X-COP 8000
2. Крепление на магните
3. Кабель USB
4. Коврик на клейкой основе
5. ЗУ в прикуриватель с кнопкой ВКЛ/ВЫКЛ (12В/24В)

[Инструкция по установке]

1. Крепление на магните



- 1) Приклейте магнит к приборной панели на ровной поверхности.
- 2) Поместите X-COP 8000 на магнит.
- 3) Подключите кабель питания 12В ~ 24В в прикуриватель и в X-COP 8000.

● **Внимание:** Приклейте магнит к приборной панели таким образом, чтобы радар-детектор находился на нем в горизонтальном положении для обеспечения полноценного обнаружения сигналов полицейских радаров.

2. Коврик на клейкой основе



- 1) Поместите коврик на приборную панель на ровной поверхности.
- 2) Поместите X-COP 8000 на коврик.
- 3) Подключите кабель питания 12В ~ 24В в прикуриватель и в X-COP 8000.

● **Внимание:** Поместите коврик на приборной панели таким образом, чтобы радар-детектор находился на нем в горизонтальном положении.

Предупреждение: производитель не несет ответственности за неправильную установку устройства. Вы можете вносить изменения исходя из реальной ситуации, не нарушая общих принципов безопасности вождения.

[Основные функции]

1. Кнопка ВКЛ/МЕНЮ

1.1. При запуске двигателя автомобиля X-COP 8000 включится автоматически, если подключен кабелем зарядного устройства в прикуриватель. После включения произойдет быстрая автоматическая настройка радар-детектора и появятся соответствующие обозначения на дисплее.

При включении:



Автоматическая настройка:

X ВКЛ или **X ВЫКЛ**



K ВКЛ или **K ВЫКЛ**



KA ВКЛ или **KA ВЫКЛ**



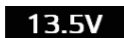
ЛАЗЕР ВКЛ или **ЛАЗЕР ВЫКЛ**

Режимы работы дисплея

1) Стандартный – отображает на дисплее выбранный режим Город или Трасса



2) Напряжение в сети – отображает на дисплее текущее напряжение в бортовой сети автомобиля



3) Комбинированный – отображает на дисплее текущее напряжение в бортовой сети автомобиля и выбранный режим Город или Трасса



1.2. Для выключения устройства выключите двигатель автомобиля, нажмите кнопку ВКЛ/ВЫКЛ на ЗУ в прикуриватель или нажмите кнопку ВКЛ/НАСТРОЙКИ на устройстве в течение 2 сек.

1.3. При выключении с помощью кнопки ВКЛ/ВЫКЛ вы услышите 4 характерных сигнала, на дисплее появится логотип компании Neoline.



2. Настройки

2.1. Кнопка ВКЛ/МЕНЮ

2.1.1. Короткое нажатие: вход в Меню или Включение

2.1.2. Длинное нажатие: Выключение

2.2. Кнопка ГРОМКОСТЬ/ГОРОД

2.2.1. В стандартном режиме

Короткое нажатие: изменение уровня громкости 0 ~ 8



Длинное нажатие: переключение режимов Город/Трасса



2.2.2. В режиме Меню

Короткое нажатие: изменение параметров

Длинное нажатие: выход из Меню

3. МЕНЮ

3.1. Короткое нажатие кнопки ВКЛ/МЕНЮ — вход в режим настроек.



3.2. Для выхода из режима нажмите кнопку ГРОМКОСТЬ/ГОРОД в течение 2 сек или не нажимайте другие кнопки в течение 5 сек

НАСТРОЙКИ ЗАВЕРШЕНЫ

3.3. В режиме настроек при нажатии кнопки ВКЛ/МЕНЮ меняются следующие значения

3.3.1. Отображение на дисплее (переключается кнопкой ГРОМКОСТЬ/ГОРОД)

КОМБИНИРОВАННЫЙ РЕЖИМ

ГОРОД/ТРАССА

НАПРЯЖЕНИЕ В СЕТИ

3.3.2. Режим ГОРОД/ТРАССА (переключается кнопкой ГРОМКОСТЬ/ГОРОД)

Трасса: 100% чувствительность модуля радар-детектора

ТРАССА

Город: Чувствительность ниже на 20dBm

ГОРОД

3.3.3. Подсветка дисплея (переключается кнопкой ГРОМКОСТЬ/ГОРОД)

Яркая: 100% яркость дисплея

ЯРКАЯ

Средняя: 50% яркость дисплея

СРЕДНЯЯ

Темная: подсветка выключена

ТЕМНАЯ

3.3.4. Автоматическое Включение/Отключение звука (переключается кнопкой ГРОМКОСТЬ/ГОРОД)

При Отключении уровень громкости будет уменьшен на 50%, в течение 6 сек после начала оповещения об обнаруженном сигнале, а затем будет уменьшен на 90%, в течение 20 сек.

Уменьшенная громкость восстановится через 8 сек после окончания оповещения.

ГРОМКОСТЬ ВЫКЛ

При включенном режиме уровень громкости будет стандартным

ГРОМКОСТЬ ВКЛ

3.3.5. Предупреждение о низком напряжении в бортовой сети автомобиля (переключается кнопкой ГРОМКОСТЬ/ГОРОД)

- Предупреждать о низком напряжении ВКЛ

ПРЕДУПРЕЖДАТЬ О НИЗКОМ НАПРЯЖЕНИИ ВКЛ

- Предупреждать о низком напряжении ВЫКЛ

ПРЕДУПРЕЖДАТЬ О НИЗКОМ НАПРЯЖЕНИИ ВЫКЛ

3.3.6. Включение/Отключение диапазонов принимаемых частот (переключается кнопкой ГРОМКОСТЬ/ГОРОД)

X ВКЛ

или

X ВЫКЛ

K ВКЛ

или

K ВЫКЛ

KA ВКЛ

или

KA ВЫКЛ

ЛАЗЕР ВКЛ

или

ЛАЗЕР ВЫКЛ

3.3.7. Восстановление до заводских установок (переключается кнопкой ГРОМКОСТЬ/ГОРОД)

Заводские установки:

- Комбинированный режим дисплея
- Режим Трасса
- Подсветка Яркая
- Автоматическое ВКЛ звука
- Диапазон X, K, Лазер – ВКЛ
- Диапазон КА - ВЫКЛ

ВОССТАНОВИТЬ ДО ЗАВОДСКИХ УСТАНОВОК?

ВОССТАНОВЛЕНО

4. Предупреждение о низком напряжении в бортовой сети автомобиля

Если напряжение в бортовой сети ниже, чем 10.0В X-COP 8000 выдаст предупреждение на дисплее и выключится автоматически, чтобы не допустить разрядки аккумулятора вашего автомобиля.

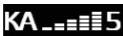
НИЗКОЕ НАПРЯЖЕНИЕ В СЕТИ



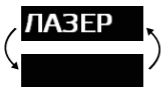
5. Обнаружение полицейского радара.

5.1. Отображение на дисплее

Когда X-COP 8000 обнаруживает сигнал полицейского радара на дисплее отображается диапазон частот и мощность сигнала.



При обнаружении Лазера происходит мигание дисплея



При обнаружении полицейского радара Стрелка происходит мигание дисплея



5.2. Уровень сигнала

Полученные сигналы распределяются от 1 до 5 уровня, в зависимости от мощности. Чем выше уровень сигнала, тем интенсивней звуковое оповещение и мигание дисплея.

Уровни	1	2	3	4	5
Интервал оповещения (сек)	1.5	0.9	0.6	0.3	0.15

После 4-х секунд звукового оповещения (если сигнал от полицейского радара не прекратится) вы услышите голосовое оповещение об обнаружении полицейского радара.

Например: «Обнаружен полицейский радар Стрелка».

[Обновление прошивки]

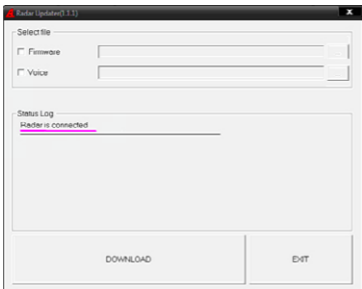
Вы можете обновить прошивку на X-COP 8000 с помощью программы "X-COP 8000 Updater".

Актуальные прошивки и программу обновления вы можете найти в подразделе «Скачать», в разделе «X-COP 8000» на сайте neoline.ru

Пожалуйста, используйте последние версии прошивок, которые обеспечат наиболее корректную работу устройства.

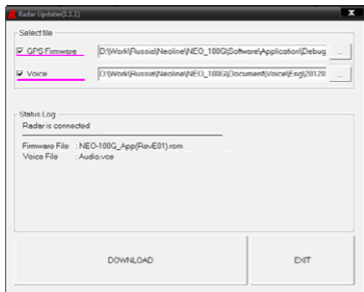
Инструкция по обновлению:

1. Запустите "RD_Updater.exe" файл.
 2. Подключите X-COP 8000 к Вашему ПК используя кабель mini USB.
- При подключении вы увидите надпись "Radar is connected" в интерфейсе программы.



3. Выберите последнюю прошивку с сайта neoline.ru

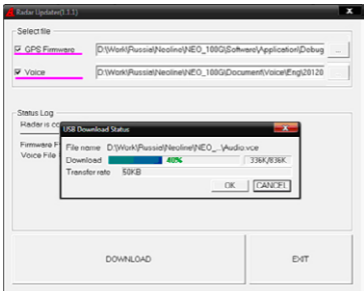
При необходимости выберите два файла: GPS Firmware и Voice



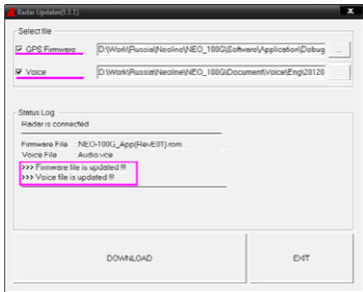
4. Нажмите кнопку "DOWNLOAD".

Во всплывающем окне увидите статус обновления.

Нажмите "OK" после окончания обновления.



5. После завершения процесса обновления вы увидите подтверждение об успешном обновлении прошивки в интерфейсе программы.



6. Отсоедините X-COP 8000 от Вашего ПК.

FC RoHS CE 

Made in Korea

Официальный сайт: www.neoline.ru

Tex. поддержка: support@neoline.ru